

# APPROCHES

#198

SEPTEMBRE 2023

Revue bimestrielle de la direction technique nationale **DES HANDBALLS**

FFHANDBALL 



## UN ÉTÉ STUDIEUX

Les filles d'Olivier de la Fuente ont parfaitement respecté les plans de jeu et remporté le FOJE et l'Euro



Votre magazine  
**APPROCHES**  
évolue

FFHANDBALL

# ÉDITO

En premier lieu, toutes nos félicitations vont aux jeunes filles U17 et à l'ensemble du staff, dont Olivier De la Fuente, le coach, présent dans les pages de ce numéro 198 d'Approches des Handballs.

Ces titres au Festival Olympique de la Jeunesse Européenne et au Championnat d'Europe sont le prélude d'une saison qui s'annonce extraordinaire avec les Jeux olympique d'été qui se dérouleront pour la partie handball à Paris et Lille du 25 juillet au 11 août 2024.

Durant cette période, la Maison du Handball jouera son rôle à plein puisqu'elle accueillera une fanzone géante, point de rendez-vous de l'ensemble de nos licenciés qui pourront venir supporter nos deux équipes de France. Ce sera aussi l'occasion de partager et de découvrir l'ensemble de nos pratiques, dont le Beach Handball, discipline qui pourrait devenir olympique en 2028 à Atlanta. Un tournoi international sera en effet organisé par l'IHF, promesse d'un spectacle de grande qualité.

Cette saison plus que jamais, Approches des handballs a pour objectif d'accompagner les acteurs du handball, dirigeants, arbitres, joueurs et entraîneurs, tous mis en avant au travers d'une nouvelle ligne éditoriale et de contenus adaptés aux différents publics.

Bonne lecture et très bonne saison à vous.



Patrick Teyssier  
CTN - Rédacteur en chef

### → NOUVEAU NOM

Approches aborde tous les handballs. Il était donc nécessaire de renommer votre magazine pour inclure toutes ces pratiques qui font du handball un sport accessible à tous les publics, en tous temps et en tous lieux.

HANDFIT	BABYHAND	MINIHAND
HANDENSEMBLE	HAND à 4	HANDBALL
BEACH HANDBALL	HAND 1 <sup>ers</sup> PAS	

### → PUBLICS

Enfants	Arbitres	Jeunes	
Dirigeants	Entraîneurs	Médical	Adultes

### → DIGITALISATION

Votre magazine est désormais diffusé au format .pdf et accessible en ligne. Nous souhaitons transformer le magazine papier en plateforme digitale d'informations avec du contenu plus régulier et sous différentes formes.



### → LIENS

Parcourez le document et accédez aux contenus externes grâce aux liens intégrés.

### → VIDÉOS

La plupart des articles seront désormais accompagnés d'une ou plusieurs séquences vidéos. À travers la chaîne YouTube de la FFHandball et la playlist « Approches », retrouvez tous vos contenus sur le support de votre choix.





**04 ACTUALITÉ**  
→ Aide aux dirigeants  
Centre de ressources



**06 AIDE AUX ENTRAÎNEURS**  
→ Donner du lien entre les situations  
Avec Olivier de la Fuente



**07 AIDE AUX ENTRAÎNEURS**  
→ AIDE À LA PLANIFICATION  
Questions-réponses avec Camille Comte



**10 ZOOM SUR SÉANCE**  
→ Séance gardiens de buts  
Par Eric Calcagnini



**18 SITUATION À LA LOUPE**  
→ Intentions défensives  
Situation de 3x3 secteur central



**20 ARBITRAGE**  
→ Le retour de prestation d'un binôme avec l'outil vidéo



**27 LA REDIFFUSION**  
→ Attaquer une défense agressive  
Avec Laurent Bezeau



**34 L'OEIL DES SPÉCIALISTES**  
→ Beach handball  
Quelles options tactiques offensives ?

**SOMMAIRE INTERACTIF**

Accédez aux différents articles depuis le sommaire en cliquant sur les titres ou images



**CONTENUS VIDÉOS**

Lorsque vous rencontrez ce bouton, cliquez pour accéder directement à la vidéo associée sur YouTube @FFHandball.



**NOUVEAU FORMAT**

Tournez votre téléphone ou tablette en mode paysage pour profiter d'une meilleure lecture



**RETOUR AU SOMMAIRE**



À tout moment, retournez au sommaire en cliquant sur le carré en bas à droite de chaque page.



**FÉDÉRATION FRANÇAISE DE HANDBALL**  
Maison du Handball - 1, rue Daniel Costantini - CS 90047  
94046 Créteil cedex  
Tél. 01 46 15 03 55 - Fax : 01 46 15 03 60  
www.ffhandball.fr - approches.hb@ffhandball.net

Directeur de la publication : Philippe Bana  
Rédacteur en chef : Patrick Teyssier  
Comité de direction : Pascal Bourgeois, Stéphane Debat, Nicolas Barbeau, Sébastien Midavaine  
Comité de rédaction : Stéphane Debat, Jacky Bertholet, Eric Baradat, Laurent Frecon, Alain Dessertenne, Olivier Maurelli, Philippe Pailhories, Léonard Barrault  
Crédits photos : Icon Sport/FFHandball, Sportissimo - Stéphane Pillaud, Mazzol, Uros Urcevar, ©stock.adobe.com  
Graphisme et mise en page : Thomas Sugny-Barraux



# AIDE AUX DIRIGEANTS

## Centre de ressources

Depuis de nombreuses années un centre de ressources documentaires existait à la Fédération ayant pour objectif de référencer les différents ouvrages concernant le handball.

Depuis janvier 2023, ce centre de ressources a fait peau neuve, et son nouvel objectif est d'aider les dirigeants associatifs, les arbitres, les formateurs, les animateurs, en définitif la totalité des acteurs du handball dans leurs différentes fonctions.

Le centre de ressources est actuellement composé de 12 thématiques :

Gestion administrative	Gestion financière	Les formations
L'emploi	Les enjeux sociaux	La communication
Les offres de pratique	Le milieu scolaire	Les outils digitaux
L'arbitrage	Les labels FFHandball	La bibliographie et l'histoire du handball

Au sein de ces différentes thématiques, vous pourrez retrouver des liens utiles, des livrets de séances, des documents modèles, des informations sur les dispositifs mis en place par la Fédération ou par l'État, etc ...

Pour rendre plus concret ce nouvel outil, nous vous proposons par le biais de cette vidéo, une immersion au sein du centre de ressources afin de vous présenter les différentes thématiques mais également un focus sur l'actualité de ce début de saison : la prise de licence.



Lire sur YouTube

**Vidéo associée**  
à l'article





**Gerflor**  
FOURNISSEUR OFFICIEL



**FFHANDBALL**

© FF Handball / Iconsport

**Taraflex® Sports Flooring**  
Where Champions Play™

**Gerflor®**

# Donner du lien entre les situations

Thème : Construire plusieurs exercices sur un objectif identique.

Notre série d'articles visant à faciliter les missions de l'entraîneur se poursuit avec une nouvelle « Aide à la construction de séance ».

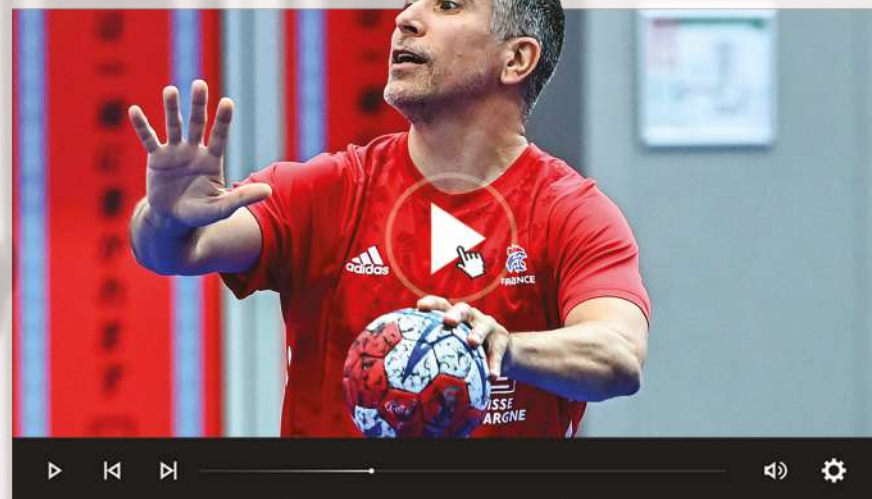
Dans cet article, en utilisant des images de l'équipe de France féminine U17 prises à la maison du Handball pendant la préparation pour le championnat d'Europe, nous allons vous démontrer comment, à partir d'une même situation, il est possible de créer deux scénarios distincts.

Dans la vidéo à venir, Olivier de la Fuente présente deux exercices centrés sur le croisé demi-centre/arrière. Il construit ces deux exercices en se concentrant sur ce mouvement spécifique. Les joueuses de l'équipe de France sont appelées à répéter ce schéma de jeu à de nombreuses reprises, ce qui contribue à renforcer leurs compétences et à consolider ce mouvement.

Le sélectionneur français va plus loin dans la construction de ces situations. Afin d'enrichir la proposition de travail et d'éviter la monotonie, il autorise ses joueuses à effectuer une passe supplémentaire après le croisé demi-centre/arrière. Dans le premier exercice, la passe supplémentaire est une transmission courte arrière/arrière, créant ainsi une opportunité de tir dans le secteur central.

Dans le deuxième exercice, la passe supplémentaire prend la forme d'une longue transmission arrière/arrière, ouvrant la possibilité de jouer une situation de 2 contre 1 dans le secteur extérieur.

En ajustant la conclusion de ces situations, Olivier de la Fuente propose deux exercices différents pour renforcer le croisé du demi-centre/arrière, tout en évitant une répétition excessive qui pourrait lasser les joueuses.



Lire sur YouTube

**Vidéo associée**

à l'article



# AIDE À LA PLANIFICATION

Par Camille Comte  
Entraîneur professionnel

Lors du numéro #197 d'Approches des Handballs, Camille Comte nous a présenté sa "feuille de route".

Pour ce nouveau numéro, et après avoir découvert l'article de Camille, plusieurs entraîneurs d'horizons différents ont souhaité lui poser des questions sur cet outil innovant.

Découvrez sur la page suivante les questions des différents entraîneurs et la réponse de Camille Comte en vidéo.





**Sébastien Mizoule, entraîneur de l'ESBF**  
Besançon - Ligue Butagaz Energie

Camille, doit-on tenir compte de la feuille de route dans sa préparation estivale et notamment au regard du calendrier de début de saison ?



Vidéo associée

Lire sur YouTube



**Adrien Ringard, entraîneur du Val-de-Leysse HB**  
Prénationale masculine

Camille, mon équipe vient de monter. Je ne connais pas la composition des équipes qui figurent dans la poule, d'autant moins que certaines ont connu des mouvements de joueurs importants et que d'autres sont des réserves de clubs de niveau supérieur et qu'elles peuvent donc avoir des visages différents d'un week-end à l'autre. Dans ces conditions, est-ce judicieux de planifier la saison avec cette feuille de route ?



Vidéo associée

Lire sur YouTube



**Franck Guironnet, entraîneur de l'USBH**  
Beurepaire - Nationale 3 féminine

Il y a des différences entre les milieux professionnel et amateur, notamment dans la disponibilité des joueuses. Nous ne pouvons ainsi pas toujours compter sur nos joueuses cadres qui ont parfois d'autres priorités. Comment, dès lors, construire une feuille de route réaliste afin que nos joueuses puissent se l'approprier dans le respect du projet d'équipe ?



Vidéo associée

Lire sur YouTube



**Grégory Cojean, entraîneur du HBC NANTES**  
Liqui Moly Starligue

Camille, utilises-tu cet outil pour présenter les contours de ta saison à tes dirigeants ? La valident-ils ? D'une manière plus générale, quelle est son utilité réelle dans ta relation avec tes dirigeants ?



Vidéo associée

Lire sur YouTube



# BLEUS

DECATHLON &  
LA FÉDÉRATION FRANÇAISE  
DE HANDBALL PARTAGENT  
**L'OBJECTIF COMMUN**  
**D'ENCOURAGER & RENDRE**  
**ACCESSIBLE LA PRATIQUE**  
DU HANDBALL EN FRANCE

**DECATHLON**

DISTRIBUTEUR OFFICIEL



**FFHANDBALL**

RETROUVEZ LES PRODUITS OFFICIELS SUR LE SITE **LA BOUTIQUE OFFICIELLE DU HANDBALL : DECATHLON**



Séance complète

# Séance spécifique gardiens de buts

**Contexte général :** séance spécifique GB avant un match de préparation entre l'équipe de France U20 féminine et la Stella Saint-Maur (D2F) en fin d'après-midi à la MDH

**Contexte séance :** 7 joueuses de champ à la disposition des 3 GB

**Durée :** 1 heure



Eric CALCAGNINI

Entraîneur adjoint  
France U20F

## Dispositif

Un grand écran TV piloté par un des entraîneurs adjoints pour :

- ▶ **diffuser aux stagiaires les séquences choisies qui illustrent les problématiques personnalisées de chacune des 3 GB.** Chacune des séquences choisies (récence entraînements et matchs) ayant fait l'objet d'un entretien spécifique en amont de la séance à venir. Chaque GB dispose du séquençage (dartfish) et arrive à l'entretien (15 min avec 3 à 4 séquences) : **Principe de l'entretien** : analyse et ancrage des compétences et repérage des points d'amélioration des problématiques récurrentes ; échange avec l'entraîneur en partant du point de vue de la GB.
- ▶ **mettre à disposition des joueuses un feedback continu** en léger différé (dartfish).
- ▶ **séquencer la séance** et permettre une analyse comportements attendus/observés post séance.

## Intention de la séance

**Développer un sens technico/tactique** dans la logique d' « emboîtement du duel tireur/GB » en relation avec les zones à risques du projet défensif. À partir de l'espace central sur 0-6 zone et extérieur sur 1-5 zone (P1-P2) , identification des problématiques spécifiques récurrentes de chacune des 3 GB présentes à la séance : Alix Tignon, Fatima Camara et Alicia Estachy.

L'accent n'est pas mis sur l'amélioration des savoir-faire techniques hormis pour Fatima sur la mobilisation et dissociation des bras. Passer de ... systématisation de bras tendus haut le long de la tête pendant la totalité du duel de la pré-parade à la parade (sur les tirs externes) à ... dissociation et mobilisation du bras externe dans l'espace frontal.

Un outil cognitif « neural visual trainer » pour développer la réactivité.



## Problématiques

### SUR LE TERRAIN

**Sur la 0-6 de zone,** sur les courses croisées hors secteurs des AR :

1. **Comment se déplacer, s'arrêter, où et quand, pour éviter de calquer le déplacement sur la course hors secteur** ; ne pas découvrir le second poteau (qui devient une cible privilégiée) et être stable (en pré-parade) au moment du déclenchement du tir (placement et stabilité face au tir hors secteur de la base AR à 9 m). **La profondeur est l'objet d'une attention également en fonction de chacun des profils et de leur préférence et effacité dans le duel.**
2. **Pré-parade** : orientation des appuis ajustés en une ligne d'appuis perpendiculaire à la trajectoire de tir.
3. **Chercher à couper la trajectoire** à minima et éviter de subir en arrière avec une épaule et un appui qui reculent.

**Sur la 1-5 de zone,** sur le retour de flottement défensif : placement et profondeur face à l'AR qui traverse l'espace P1-P2 pour fermer l'angle.

1. **Repérer la course soit externe soit interne** dans cet espace pour arriver stabilisée au moment du duel et limiter par son placement les ouvertures.
2. **Éviter de calquer le déplacement dans les manœuvres internes/externes** et « offrir » le second poteau.

### EN DEHORS DU TERRAIN

**Aide à la décision avec l'outil « neural visual trainer » piloté par un des entraîneurs adjoints pour stimuler le cognitif** : développer l'adéquation vitesse de réaction et décision face à un signal lumineux pour réduire l'anticipation :

- ▶ **Objectif** : aide au déclenchement d'une parade à la « bonne vitesse personnelle du moment » pour développer la réactivité face à l'incertitude.

### Déroulé de la séance

1. Présentation aux stagiaires du contexte et des intentions de séance
2. Présentation aux stagiaires des séquences vidéo supports qui ont défini les problématiques en adéquation avec chacune des GB
3. Présentation des objectifs, comportements attendus, critères de réussite de la séance sur paperboard aux stagiaires



Vidéo associée

Lire sur YouTube



## Echauffement n°1

→ Mise en route et éducatif d'utilisation des bras dans l'espace P1/P2

### Objectif

Passer de bras tendus à mobilisation et dissociation des bras sur plan frontal pour s'opposer au coin long haut et mi-hauteur

### Comportements attendus

Je touche avec le bras extérieur (bras gauche sur la situation/ ARG) les balles hautes et mi hauteur

### Fonctionnement

Une alternance de tirs court bas - coin long haut dans la zone en sautant sur un plinth dans la zone







### Critère de réussite

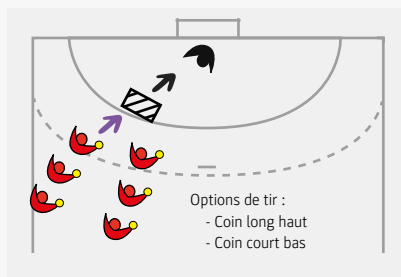
50 % de parade dissociée (sans critère d'arrêt)

### Régulation

Distance des tirs (réguler le plinth pour équilibrer le rapport de force)

Légende :

-  Attaquant
-  Gardien de buts
-  Passes
-  Courses
-  Tir
-  Obstacle haut



Vidéo associée

Lire sur YouTube



## Echauffement n°2

→ Dissociation course / impact dans l'espace P1/P2

### Objectif

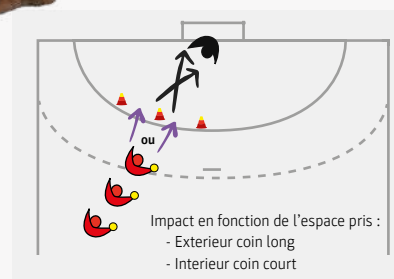
Se situer par rapport à la course interne et par rapport à une manœuvre interne/externe

### Comportements attendus

Passer de : je calcque mon déplacement sur la course de l'AR (me faire embarquer coin court quand manœuvre int/ext)

à : j'identifie l'espace dans lequel va sauter et s'orienter le tireur pour ajuster mon placement avant le tir.

1. Se placer en fermeture d'angle sans ouvrir le coin long
2. Je suis arrêtée et placée à l'impulsion du tireur
3. J'ai une profondeur limitant le lob et permettant une couverture latérale
4. Maintien de la consigne de mobilisation/dissociation des bras pour Fatima



Vidéo associée

Lire sur YouTube

### Fonctionnement

Alternance de tirs à partir d'un engagement d'AR dans l'espace du plot interne. Pour permettre le repérage pour les GB :

1. L'AR qui sort interne tire coin court
2. L'AR qui manœuvre int/ext tire coin long

### Critère de réussite

75% de placement ajusté / manœuvre

### Régulation

Ralentir la fréquence des tireurs si besoin de remplacement GB entre chaque tir

AVEC 250 MÉTIERS, VOUS DEVRIEZ  
TROUVER LE VÔTRE. 

ON RECRUTE PLUS DE 6 600 TALENTS  
SANS DIPLOME À BAC +5

à demain



POSTULEZ  
ICI ⇒



[RATP.FR/NOUSREJOINDRE](https://ratp.fr/nousrejoindre)

## Situation n°1

→ Défendre le secteur central sur les tirs hors secteur des AR/def 0-6 zone

### Objectif

Repérer sur le croisé d'AR l'incertitude du secteur à défendre : droite ou gauche. Quand l'AR porteur balle (PB) court dans son couloir de jeu indirect (CJI) ; hors secteur

### Comportements attendus

S'arrêter avant le déclenchement du tir, repère du point de 7m, versus calquer son déplacement sur la course de l'AR (ne pas se faire décentrer). Orienter les appuis - épaules perpendiculaires à la trajectoire du tir /placement milieu du but-ballon pour pas « offrir » le coin long tout en permettant d'intervenir coin court. Fermeture d'angle à équidistance des 2 poteaux

### Fonctionnement

A partir d'un joueur central dans les 9 m jeu en poste qui reçoit la balle d'un des deux AR. Jeu hors secteur des deux AR sans ballon ; joueur en poste passe à un des deux AR qui tire pour marquer

### Critères de réussite

1. 75% de placement ajusté. Si tir coin long = être sur la trajectoire (pas de critère de résultat en terme d'arrêt)
2. Responsabiliser les GB sur l'anticipation et déterminer le nombre d'anticipations tolérées pour chacune des GB dans la séance : « réduire à combien ? »

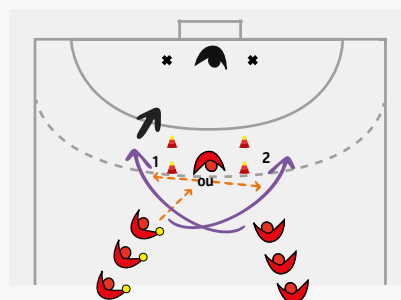
### Régulation

1. Feedback vidéo en différé et retour entraîneur
2. Reculer si besoin la distance de tir pour équilibrer le rapport de force



Vidéo associée

Lire sur YouTube



La joueuse en appui choisi entre la passe 1 ou 2



## Atelier : neural visual trainer

### Objectif

Faire prendre conscience de la vitesse de décision optimale

### Comportements attendus

Réguler la vitesse / au nombre d'anticipations. Gagner en vitesse sans anticiper

### Fonctionnement

3 séries aléatoires pour « éteindre la lumière » dans un temps le plus bref possible. Feed back d'analyse des résultats après chaque série

### Critères de réussite

À partir d'aucune anticipation quelle vitesse de décision ? ratio : 0 anticipation/tps dans 2 des 3 séries

## Situation n°2

→ Placement dans l'espace P1/P2 en retour de flottement (1-5 zone) quand AR traverse

### Objectif

Passer d'un déplacement en miroir / à la course et saut de l'AR à un placement ballon/milieu du but

### Comportements attendus

1. Être arrêtée au moment de l'impulsion du tireur. Fermer l'angle en alignement milieu du but/ballon. Orientation perpendiculaire des appuis / trajectoire tir
2. Dernière balle jouée par le GB en enchaînement de statut : relance ou engagement rapide en fonction du résultat du dernier tir de chaque série

### Fonctionnement

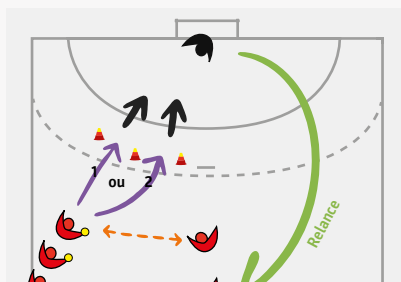
Situation de renversement AR-DC. Choix de l'AR d'entrée dans l'espace soit int ou ext avec un balisage délimitant les 2 sous-espaces. Impact préétabli /impulsion interne > tir coin court & impulsion externe > tir coin long

### Critères de réussite

1. 50 % de placement en fermeture d'angle avant l'impulsion et alignée milieu du but/ballon
2. « Challenge » de la réduction du nombre d'anticipation annoncé en début de séance.

### Régulation

1. Feedback vidéo en différé et retour entraîneur
2. Reculer si besoin la distance de tir pour équilibrer le rapport de force



Impact en fonction de l'espace pris :  
 - Extérieur coin long  
 - Intérieur coin court



Vidéo associée

Lire sur YouTube



## Situation n°3

→ Dispositif qui englobe la problématique de l'exercice 2 de l'échauffement et la situation 2 avec 3 zones de marque dans l'espace P1/P2 avec dans 2 des « sous-espaces » des tirs libres

### Objectif

Stabiliser en contexte semi ouvert les acquis potentiels de placement et de stabilité

### Comportements attendus

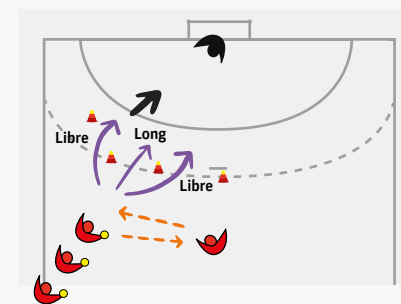
1. Positionner & mobiliser les bras
2. Précision du placement de fermeture d'angle
3. Stabiliser la pré-parade & privilégier le déclenchement de la parade dans le temps du tir vs l'anticipation avant le tir

### Fonctionnement

Idem situation précédente(n°2), à partir du renversement AR-DC, choix de l'AR du choix de l'espace

### Critères de réussite

1. 50 % de placement en fermeture d'angle avant l'impulsion et alignée milieu du but/ballon
2. « Challenge » de la réduction du nombre d'anticipations annoncées en début de séance



Vidéo associée

Lire sur YouTube



## Situation n°4

→ À partir d'un des enclenchements retrouver les zones défensives à risques de la séance

### Objectifs

1. Revisiter l'ensemble des 3 problématiques de départ en jeu libre avec 1 défenseur qui est associé au GB pour évaluer dans un contexte se rapprochant de la dialectique du jeu
2. Permettre aux AR de travailler spécifiquement l'enclenchement

### Comportements attendus

Cf l'ensemble des comportements attendus précédents

### Fonctionnement

Lancement du mouvement d'attaque avec un pivot dedans en poste comme point de départ du mouvement et exploitation dans les espaces des 3 problématiques

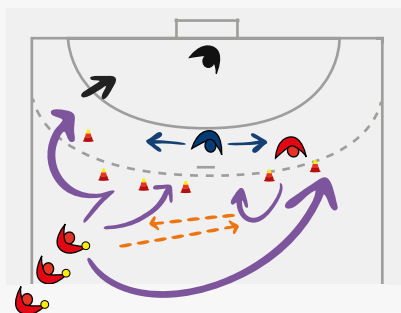
### Critères de réussite

idem situations précédentes



Vidéo associée

Lire sur YouTube



## Débriefing

→ Questionnement spécifique à l'endroit des 3 GB par rapport aux problématiques

### Objectifs

1. Recueillir de l'information et aider chaque GB à se fixer des objectifs en terme de points d'amélioration
2. Projeter les GB sur la préparation du match du soir en s'appuyant sur le séquençage de la séance
3. Faire le bilan sur les critères de réussite et notamment sur la réduction de l'anticipation



Vidéo associée

Lire sur YouTube

hauts-de-seine  
LE DÉPARTEMENT

www.hauts-de-seine.fr



# Intentions défensives

## Situation de 3x3 secteur central



Pierre Prioux  
CTN  
Ligue Bretagne

**Problématique :** suite à la mise en place d'un surnombre défensif face à la balle, amener chez le numéro 2 à l'opposé de la balle un positionnement, une activité qui permette de détruire l'avantage offensif (neutraliser le DC, orienter le DC secteur central et empêcher une sortie de balle de qualité dans l'avantage).



Lire sur YouTube  
**Vidéo associée**  
à l'article

## Situation d'entraînement

### Mise en place et fonctionnement

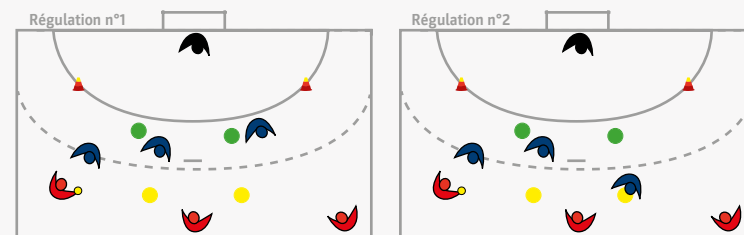
- ▶ 3 contre 3 secteur central
- ▶ Quand un arrière latéral a la balle et sur un temps de percusson, le 3 bas doit flotter jusqu'à la pastille jaune (ou limite raquette de basket)

### Comportement attendu

Le n°2 à l'opposé du ballon prend un volume qui lui permet d'agir dans sa zone de perturbation (agir sur le DC) ou revenir dans sa zone à protéger (face à arrière latéral)

### Régulation

- ▶ Le premier temps est un temps de découverte et d'appropriation pour les joueurs
- ▶ S'il n'y a pas de changement de comportement : demander au n°2 d'être à la pastille Jaune
- ▶ La dernière régulation serait de supprimer les pastilles vertes pour le n°3 bas, et que l'activité du n°2 et n°3 à l'opposé de la balle soit liée à une lecture du rapport de force



**Légende :** Attaquant Gardien de but Plots  
 Défenseur Pastilles/repères

### Évolution

Ajouter un n°1 et un ailier opposé d'un temps fort pour amener les montées inversées et ainsi valider le travail de harcèlement et empêcher une sortie de balle de qualité.



#FRA



ADIDAS

FRANCE  
CAISSE  
D'ÉPARGNE

9

10



#FRA

NEW UPDATE  
FRANCE KIT

EQUIPE DE FRANCE

#FRA

# Le retour d'une prestation d'un binôme arbitre avec l'outil vidéo



Jérôme Briois



La Commission Nationale de l'Arbitrage, est intégrée dans les instances techniques au sein de la Direction Technique Nationale. Etant organisée en plusieurs pôles (haut niveau-beach-féminisation-territoire-sportif-formation .... ), le Pôle Parcours de Performance Fédéral (PPF) a pour mission de renouveler les arbitres internationaux, c'est-à-dire animer un parcours de détection et de formation des arbitres jeunes. C'est pourquoi, lors des compétitions fédérales jeunes (inter-comités - ligues, pôles), des stages nationaux jeunes (SN1-SN2-SNU16-SNU18) et des rencontres internationales jeunes (EDF U17-U19-U21), des arbitres jeunes (18-23ans) sont sélectionnés pour être immerger dans le haut niveau et pour renforcer la formation continue.

L'objet de l'article est de donner un exemple du rôle de l'accompagnateur après la prestation d'un binôme. En effet, cette fonction qualifiante par les instituts de formation existe à tous les niveaux : club - territoire et national (schéma IFFE). Il est à noter que dans le cadre de cette compétition, l'entretien avec le binôme s'organise le lendemain, en présentiel, avec l'outil vidéo alors que nous avons plusieurs possibilités en championnat d'effectuer ce temps d'échange :

- En présentiel, tout de suite après la rencontre sans l'outil vidéo
- À distance, quelques jours après la rencontre
- À distance, quelques jours après la rencontre avec l'outil vidéo





Cette organisation est à prendre en compte car elle exercera une influence sur la stratégie de l'entretien animé par l'accompagnateur. De ce fait, ce dernier doit impérativement préparer son intervention pédagogique en définissant les effets recherchés. Il doit anticiper les différents scénarios en fonction des réponses des arbitres, c'est-à-dire proposer plusieurs chemins de réflexion, d'auto-analyse pour arriver à l'objectif final. Le déroulement de cet échange convivial dont l'accompagnateur doit assurer et maintenir la bienveillance est le suivant :



C'est pourquoi la première difficulté de cette mission sera l'entrée dans l'entretien : je commence par quelle stratégie, quelle question, par quelle prise en main ? Comment s'installe-t-on dans la salle ? ... Tout ce questionnement sera différent à chaque fois en fonction du contexte (histoire du match, connaissance du binôme, matériel, local ....).

Outils de l'accompagnateur	Effets recherchés sur les arbitres
Prise de parole en premier par l'accompagnateur	Mettre en confiance les arbitres pour s'exprimer
Ouverture par une question fermée	Centrer la réponse sur un thème mais attention au repli sur soi
Ouverture par une question ouverte	Laisser la parole libre - temps de s'exprimer
Placement à proximité (assis à la même hauteur - à côté)	Enlever la représentation de la hiérarchie
Utilisation de la vidéo	<ul style="list-style-type: none"> <li>• Un seul angle de vue - se déplacer pour voir</li> <li>• Identification et lecture des repères</li> </ul>

Avec l'outil vidéo, l'objectif de l'accompagnateur n'est pas de montrer toutes les situations d'une rencontre mais de cibler des clips en fonction des objectifs à atteindre. Le piège à éviter est de dire comment l'accompagnateur aurait arbitré cette situation mais plutôt comprendre les raisons de cette prise de décision par les arbitres (placement, émotions, fatigue, pression...) et compléter si nécessaire par la référence de la règle.

Du côté des arbitres, ils attendent un retour qui répond à certaines actions pour lesquelles ils ont été en difficultés. Ils sont également en attente de conseils sur des thèmes à travailler comme le placement/déplacement et le savoir-être. Du côté des arbitres, un travail d'auto-évaluation est indispensable pour sélectionner des situations afin de débattre avec l'accompagnateur pour avoir des repères et des axes de progression.

Nous pouvons définir qu'un entretien est réussi quand les arbitres repartent avec :

- des axes de travail pour le prochain match (au minimum 2)
- des repères précis sur des situations
- une compréhension du sens de l'action à réaliser (pourquoi je le fais ?)



*les terroirs  
sont notre  
terrain  
de jeu*



*pourquoi  
pas le vôtre ?*

RECONVERTISSEZ-VOUS  
EN OUVRANT VOTRE RESTAURANT  
DE TERROIRS



**BASILIC  
&CO**  
PIZZAS DE TERROIRS    PRODUITS DE TERROIRS

@Basilic & co 



De ce fait, en fonction de la stratégie mise en place, voici ci-dessous quelques exemples au travers du tournoi des 4 nations U18 féminin, qui s'est déroulé à Toulouse du jeudi 6 au lundi 10 juillet 2023 avec les équipes nationales suivantes : Espagne - Tunisie - France. Les deux binômes du groupe PPF Aspirant désignés pour officier sur les rencontres étaient : Louis GARBELLINI - Robin KENTZINGUER et Jessy CAROUPANAPOULLE - Eren KAYA. Jérôme BRIOIS les assistait (Conseiller Technique National) pour effectuer le rôle de délégué et d'accompagnateur.

## 1 Situation de prise en main par l'accompagnateur

À travers la vidéo, en partant du contexte, l'accompagnateur prend la parole en premier pour lancer l'entretien tout en s'appuyant sur le jeu produit (vidéo) et explique le déroulement de l'entretien (la démarche) en « dédramatisant » la prestation.



## 2 Situation pour mettre en avant la prise de décisions = valoriser, encourager, féliciter

À travers la vidéo, les arbitres se mettent régulièrement en position de « chercheur de faute » et sont en mode protection donc l'objectif est de cibler des situations « positives » pour créer un climat de confiance afin qu'ils libèrent leur parole. Ne pas hésiter à poser des questions aux deux arbitres avec des questions ouvertes et fermées. Dans la stratégie, une alternance de ce type de situations permet de conserver l'attention et la motivation des arbitres.



## 3 Situation pour créer une cohésion dans le binôme

Dans une volonté de créer une cohésion dans le binôme afin de donner les mêmes repères et une entraide, la méthode de la situation inversée est utilisée. C'est l'arbitre opposé qui s'exprime et argumente les décisions de son collègue.



4

### Situation pour expliquer une règle comme l'engagement avec le cercle

Prendre le temps de rappeler certaines règles de jeu qui peuvent avoir une incidence dans le jeu produit. L'objectif est de stabiliser la connaissance de la règle en argumentant le sens et d'expliquer les comportements attendus des arbitres au niveau du placement.



Vidéo associée

Lire sur YouTube

5

### Situation pour montrer une cohérence dans les décisions sur un thème

Sélectionner des clips sur un même thème pour amener les débats, les échanges à partir de l'auto-analyse de l'arbitre (point de départ). Sur une même situation, avec des questions ouvertes prendre des repères pour donner une piste de travail.



Vidéo associée

Lire sur YouTube

6

### Situation pour montrer un axe de travail à faire, une difficulté sur la rencontre

L'accompagnateur a ciblé un comportement à améliorer. Questionner les arbitres sur les repères pour prendre la meilleure décision. Les questions sont orientées pour guider les échanges : qui ? pourquoi ? où ? comment ? Pendant l'entretien, si l'un des deux arbitres argumente une décision inverse à celle que son partenaire a prise lors du match (comme la proposition du passage en force dans le clip 3 à la place du jet franc avec sanction disciplinaire), l'objectif de l'accompagnateur ne sera pas de le contredire mais de le guider, de lui poser des questions en s'appuyant sur les images tout en s'imposant une méthodologie. En effet, cette démarche correspond au processus de décision de l'arbitre qu'il doit mettre en place (placement - observation - décision) et donc le fait de s'interroger est un paramètre de l'apprentissage.



Vidéo associée

Lire sur YouTube



# LA REDIFFUSION

## Les savoir-faire d'attaque face aux défenses agressives

Présentation de la séance par Laurent Bezeau :

Cette séance veut répondre à une problématique récurrente dans le handball féminin : qu'est-ce qui amène des joueuses en formation à avoir le plus de compétences possibles pour répondre à un maximum de situations problèmes ?

Il se trouve qu'en première et deuxième division féminine voire même en N1 féminine, il y a de plus en plus de défenses regroupées « type zone » avec beaucoup de profondeur qui perturbe le jeu d'attaque. Ces défenses utilisent des montées inversées qui permettent soit d'annuler des avantages pris par l'attaque, soit de perturber au maximum la circulation du ballon et les mouvements des joueuses avec comme intention première la récupération de balle.

Lorsque l'on est confronté à ce genre de situations, les joueuses sont en perte de repères par rapport aux possibilités de sortie de balle. Il faut être capable de sortir un ballon à l'opposé (un ballon arrière / arrière, arrière / ailière, demi-centre / ailière...). Il faut être capable de jouer en sautant des postes. Les non porteuses de balle sont également embêtées par ces comportements défensifs, car elles ont des difficultés à proposer des appels de balle pertinents.

Au cours de la séance nous allons essayer, par un ensemble de situations, d'avancer sur cette problématique. Nous allons passer d'un travail moteur vers un travail d'intention et de lecture pour tenter de jouer le plus juste possible face au problème posé par la défense.

*Au moment où la séance a été réalisée, Laurent Bezeau était entraîneur de l'équipe professionnelle du Brest Bretagne Handball. Il est désormais conseiller expert de la haute performance à l'agence nationale du sport.*

## Entrée dans la séance

### → Manipulation du ballon - Dribble

#### Dispositif

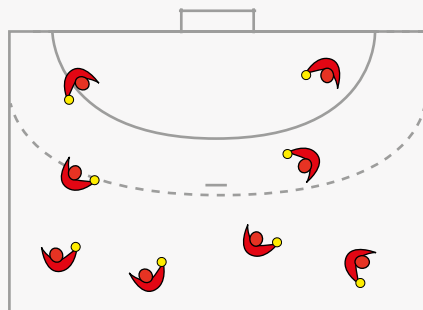
Sur ½ terrain de handball avec 1 ballon par joueuse

#### Activité des joueuses

La porteuse de balle doit conserver le ballon en dribbles tout réalisant des actions motrices variées (changement de direction, dribble entre les jambes...)

#### Activité du formateur

Régule l'intensité des déplacements et l'occupation de l'espace.



Légende :

 Attaquante

## Entrée dans la séance

### → Manipulation du ballon - Passe

#### Dispositif

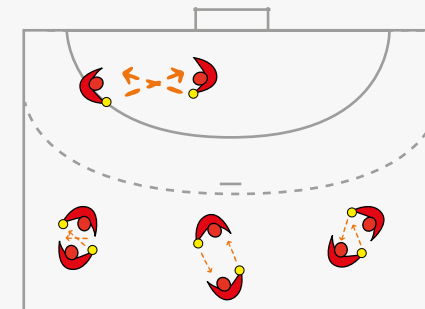
Sur ½ terrain de handball par 2 avec 1 ballon par joueuse

#### Activité des joueuses


Le binôme échange le ballon avec des formes de passes variées et en ajoutant un exercice moteur (passer le ballon autour de la taille, dribbles simultanés...)

#### Activité du formateur

- ▶ Contrôle la qualité des transmissions
- ▶ Stimule les binômes pour avoir un maximum d'activité



Légende :

 Attaquante

 Passes



# Fier de soutenir les bleu(e)s! L'énergie de la victoire est en nous!

Vous êtes prêts à donner toute votre énergie pour soutenir nos handballeurs et handballeuses préférés? Nous aussi, plus que jamais! Partenaire des équipes de France de Handball depuis 2017, Butagaz est le plus chaud des supporters sur le terrain comme dans les gradins.



NIKOLA  
KARABATIC



CLÉOPATRE  
DARLEUX



#LePlusChaudDesSupporters

L'énergie est notre avenir, économisons-la!

Butagaz - SAS au capital de 195 225 000 € - 47/53 rue Raspail - 92594 Levallois-Perret CEDEX - 402 960 397 RCS Nanterre. Crédit photos: Jeremy Josselin.  
© Croguennec/Andia.fr - Getty Images.



GAZ  
DE VILLE



ÉLECTRICITÉ



GAZ EN  
CITERNE



GRANULÉS  
DE BOIS



GAZ EN  
BOUTEILLE



ÉNERGIES  
RENOUVELABLES

**Entrée dans la séance**  
→ Traversée du terrain

**Dispositif**

- ▶ Sur le terrain de handball avec 1 ballon par groupe
- ▶ 3 attaquantes s'opposent à 1 défenseuse

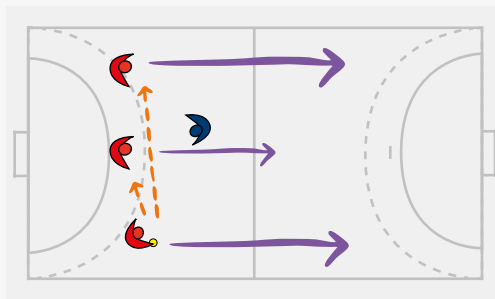
**Activité des joueuses**

**ATTAQUE :** Amener la balle dans la zone opposée en passe

**DÉFENSE :** Perturber les trajectoires de passes

**Activité du formateur**

Observe l'orientation et le positionnement des trois attaquantes pour éviter l'alignement

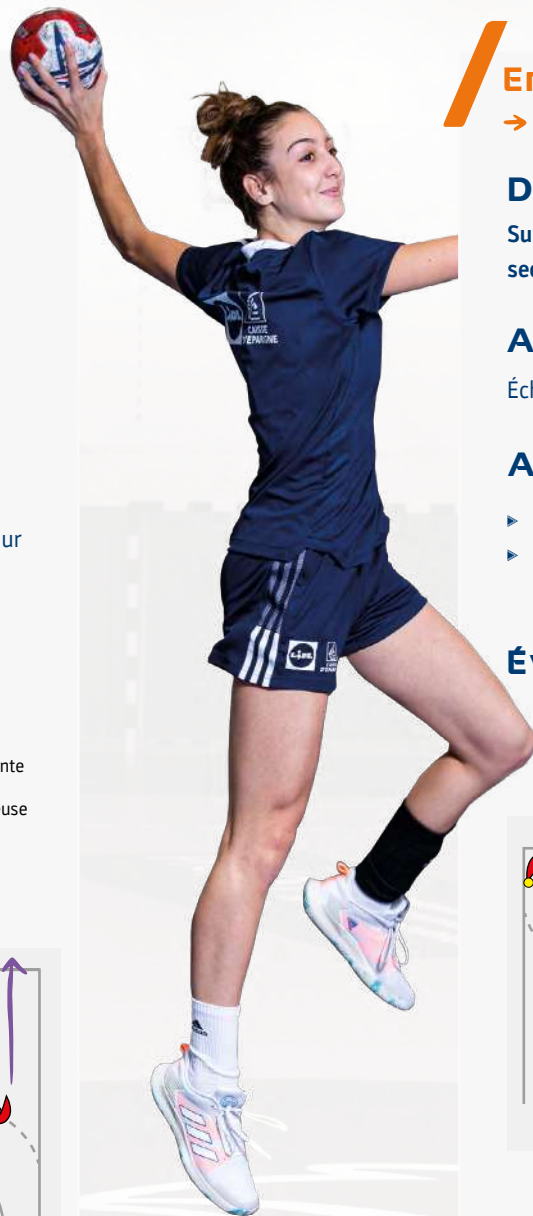
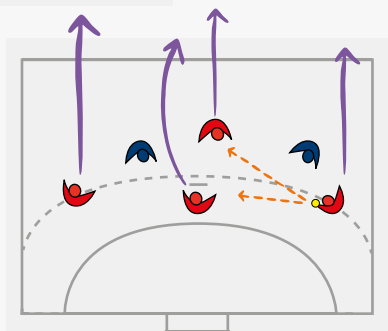


Légende :

- ▶ Attaquante
- ▶ Défenseuse
- ▶ Passes
- ▶ Courses

**Évolution**

- ▶ Jeu à 4 (3 arrières et 1 pivot) contre 2 défenseuses qui jouent sur les trajectoires de passe
- ▶ L'objectif est de conserver l'organisation d'attaque tout en traversant le terrain



**Entrée dans la séance**  
→ Circuit de passe

**Dispositif**

Sur ½ terrain de handball avec 1 ballon pour les arrières et 1 ballon sur chaque secteur extérieur

**Activité des joueuses**

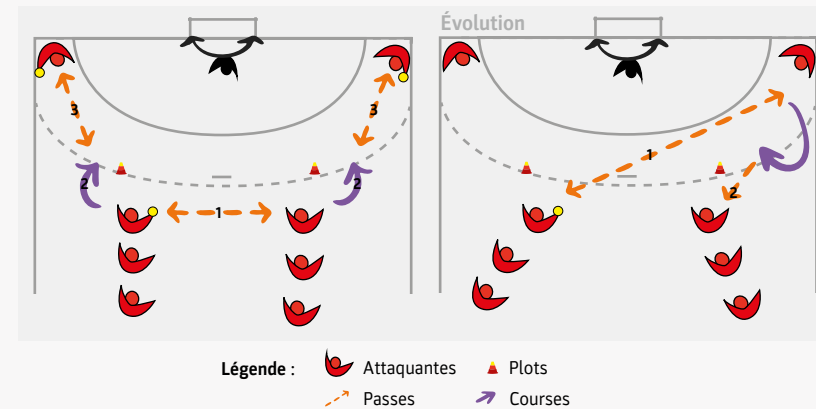
Échange de balle entre les arrières, puis enchaîner avec un échange arrière / ailière

**Activité du formateur**

- ▶ Régule le rythme des passes
- ▶ Contrôle la qualité d'engagement et de désengagement des arrières dans leur travail d'enchaînement

**Évolution**

Modifier le circuit de passe avec une transmission arrière / ailière opposée  
En reprenant les deux derniers circuits de passe, on ajoute 2 n°2 de défense pour venir perturber les trajectoires de passe



- Légende :
- ▶ Attaquantes
  - ▶ Plots
  - ▶ Passes
  - ▶ Courses

## Echauffement gardienne

### Dispositif

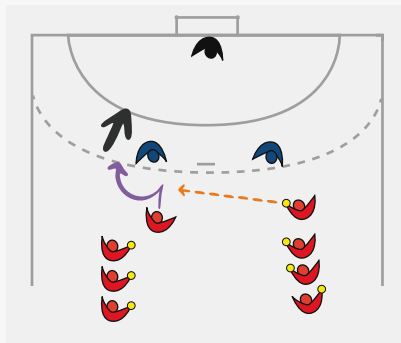
Sur ½ terrain de handball avec 1 ballon par arrière

### Activité des joueuses

Échange de balle entre les arrières, puis enchaîner avec un tir à l'impact demandé

### Activité du formateur

- ▶ Régule le timing des engagements (éviter les alignements avec les défenseuses)
- ▶ Contrôle la qualité des impacts

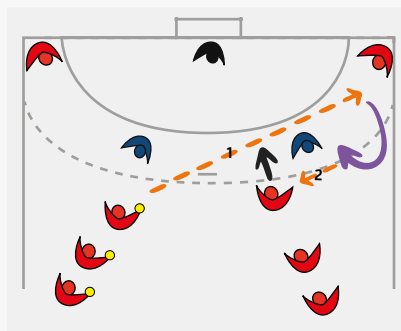


Légende :

- ▶ Attaquante
- ▶ Défenseuse
- ▶ Gardienne de buts
- ▶ Passes
- ▶ Courses
- ▶ Tir

### Évolution

Poursuivre l'échauffement de la gardienne en reprenant le circuit de passe avec la transmission arrière / ailière opposée. L'ailière après sa réception de la longue passe tente de mettre son arrière dans une situation de tir favorable



## Situation de rupture sur grand espace

### Dispositif

- ▶ Sur le terrain de handball avec 1 ballon par groupe
- ▶ 4 attaquantes s'opposent à 3 défenseuses

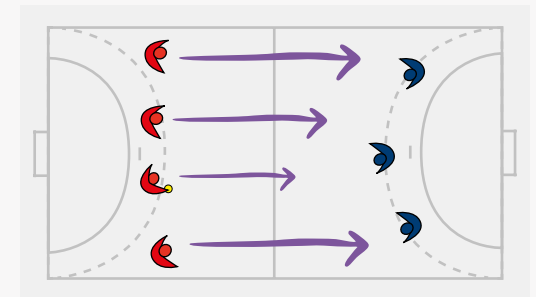
### Activité des joueuses

**ATTAQUE :** Amener la balle proche du but adverse et marquer un but

**DÉFENSE :** Empêcher la progression du ballon et ne pas prendre de but

### Activité du formateur

Rythme l'enchaînement des passages



Légende :

- ▶ Attaquante
- ▶ Défenseuse
- ▶ Gardienne de buts
- ▶ Courses



## Situation de 2 contre 1 sur le secteur extérieur

### Dispositif

- ▶ Sur ½ terrain de handball avec 1 ballon par arrière
- ▶ L'arrière porteuse de balle, sans rentrer dans le secteur central, doit alimenter l'une des 2 joueuses qui se trouvent à l'opposé (arrière ou ailière)

### Activité des joueuses

**ATTAQUE :** Pour l'arrière porteuse de balle, percevoir la profondeur mise par la défenseuse pour transmettre le ballon avec justesse. Marquer un but sur la situation de supériorité numérique

**DÉFENSE :** Intercepter le ballon et ne pas prendre de but

### Activité du formateur

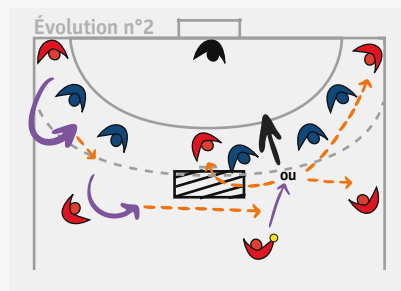
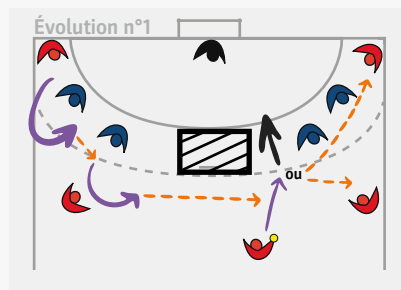
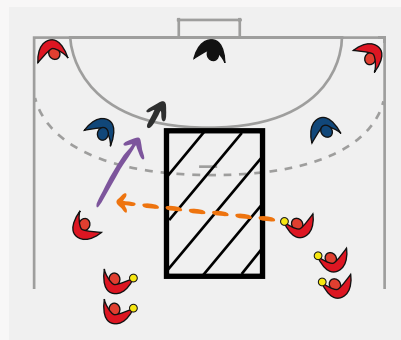
- ▶ Aider les arrières porteuses de balle à prendre l'information sur le comportement défensif à l'opposé
- ▶ Accompagner les non porteuses de balle dans le choix des timing de course

### Évolution n°1

Ajouter une demi-centre qui joue des deux côtés du terrain pour se retrouver systématiquement dans une situation de 3 contre 2 (Poste 1 et Poste 2 de chaque côté du terrain)

### Évolution n°2

Continuer à enrichir la situation avec 1 pivot et 1 défenseuse supplémentaire. Jouer une situation de 6 contre 5. Seule la pivot peut tirer dans le secteur central

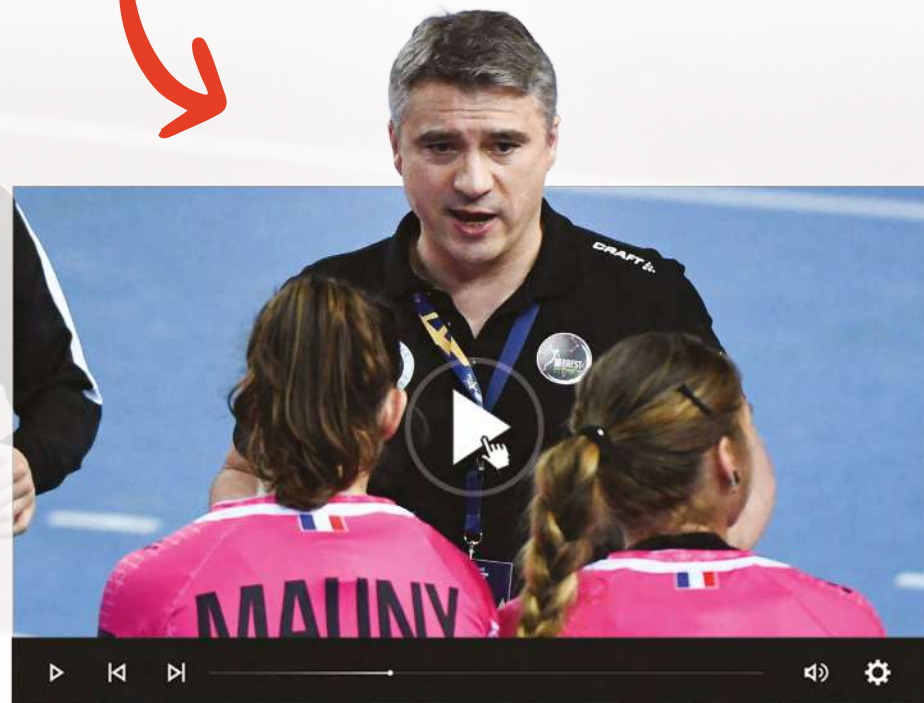


#### Légende :

- ▶ Attaquante
- ▶ Défenseuse
- ▶ Gardienne de buts
- ▶ Passes
- ▶ Courses
- ▶ Tir
- ▶ Zone interdite



Lire sur YouTube  
**Vidéo associée**  
à l'article







## ***Pour des Jeux utiles à tous.***

Partenaire Premium des Jeux de Paris 2024.



Caisse d'Epargne s'engage :

- > 1 500 athlètes soutenus, champions d'aujourd'hui et de demain.
- > Financement des infrastructures sportives : 100 terrains de sport d'ici 2024.
- > Accompagnement des entreprises pour saisir des opportunités économiques autour de Paris 2024.
- > Rendre le sport accessible à tous.



**CAISSE  
D'EPARGNE**

*Vous être utile.*

Mona Francis et Pascal Martinot-Lagarde sont soutenus par Caisse d'Epargne.

Communication à caractère publicitaire.

BPCE - Société anonyme à directoire et conseil de surveillance au capital de 180 478 270 euros -  
Siège social : 7, promenade Germaine Sablon 75013 PARIS - RCS Paris N° 493 455 042 - ALTMANN + PACREAU - Crédit Photo : Rohan Mérot.

# BEACH HANDBALL

## Quelles options tactiques offensives?

Suite n°197



Virginie LAMANT

Dans le n°197, nous vous avons proposé un sujet sur les options tactiques défensives en fonction du placement du spécialiste et de l'organisation tactique adverse. Sur ce nouveau numéro de Approches, nous allons vous faire découvrir différentes options tactiques offensives qui vous aideront à développer un jeu riche et varié dans vos équipes.

Avec notamment des options tactiques avec un spécialiste central ou du côté du changement et des séquences relatives au jeu tout terrain.

Vous découvrirez ainsi, découvrez toute l'ampleur et la richesse tactique de cette pratique et ce qu'elle peut apporter à l'ensemble de notre handball sur le plan de la formation du joueur, en tant qu'acteur du jeu.

Merci à Virginie LAMANT, cadre d'état et analyste vidéo spécialiste du beach handball pour cette contribution.



Lire sur Calaméo

**OPTIONS TACTIQUES DÉFENSIVES**

Approches n°197



Pour mieux comprendre

**FONDEMENTAUX BEACH HANDBALL**

Approches n°188



## Quelles options tactiques offensives ?

En attaque, au beach, nous jouons essentiellement en supériorité numérique, avec un joueur (le spécialiste), dont tous les buts valent 2 points.

Il y aura donc des choix tactiques à effectuer en fonction de la position du spécialiste, mais aussi le fait de jouer ou non avec un joueur dedans.

Les tirs en 360°, les kung-fu, le tir direct du GB et les 7m valent tous 2 points.

### QUELLE ORGANISATION OFFENSIVE SELON LA PHASE DE JEU ?

ATTAQUE PLACÉE

SPÉCIALISTE CENTRAL

SPÉCIALISTE CÔTÉ CHANGEMENT

JEU SUR GRAND ESPACE

JEU DE TRANSITION

CONTRE ATTAQUE



# ATTAQUE PLACÉE : SPÉCIALISTE SECTEUR CENTRAL

## JEU À 3 AUTOUR ET 1 DEDANS

**ROTA** : Rotation de joueurs pour emmener le spécialiste du centre vers le côté de changement, avec un temps fort secteur central



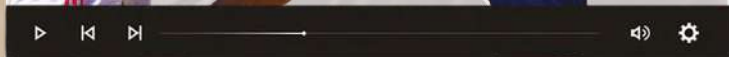
Vidéo associée 1

Lire sur YouTube



Vidéo associée 2

Lire sur YouTube



## JEU À 4 AUTOUR

### JEU EN LECTURE

L'idée étant de jouer un décalage simple, avec un gros danger du spécialiste à mettre sur la défense, vu que nous jouons en supériorité

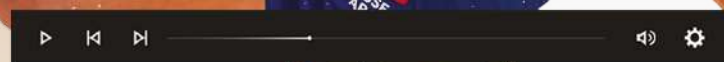
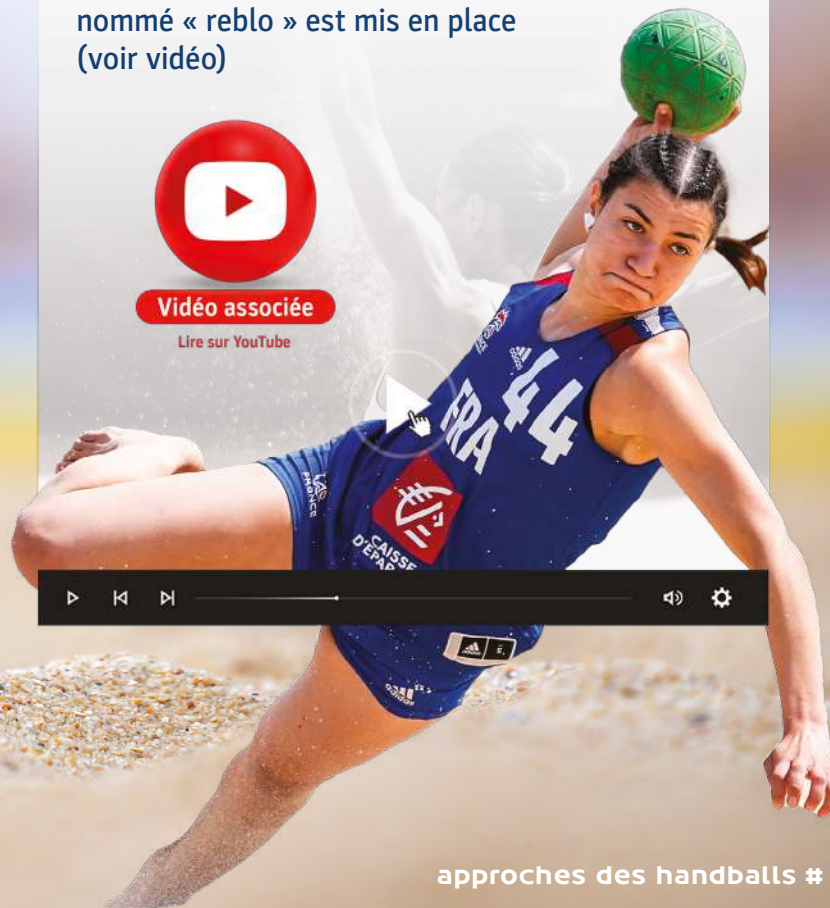
### JEU « PROGRAMMÉ »

En équipe de France Féminine, un enclenchement nommé « reblo » est mis en place (voir vidéo)



Vidéo associée

Lire sur YouTube



ON AURAIT PU APPELER CETTE APPLICATION

**TIRQUICON S'EST À DONNER  
UNE EFFET DE ROTATION À LA BAL  
LE PAR UN MOUVEMENT DU POI  
GNÉTA FIN QUELLE REBONDISS  
EVERS LE BUT**

MAIS C'ÉTAIT UN PEU LONG 🤪



\*application réservée aux licenciés



# ATTAQUE PLACÉE : SPÉCIALISTE CÔTÉ CHANGEMENT

## JEU À 3 AUTOUR ET 1 DEDANS

- ▶ L'objectif sera d'emmener le spécialiste à jouer dans l'espace proche du pivot pour créer de l'incertitude sur le défenseur
- ▶ L'enclenchement ROTA est intéressant car il permet de lancer secteur central le spécialiste qui aura plusieurs solutions :
  - Tir au travers
  - Débordement
  - Kung-fu sur pivot
  - Renversement
  - Décalage
- ▶ Le pivot poste est lui aussi intéressant car il va mobiliser les défenseur autour du pivot



Vidéo associée 1

Lire sur YouTube



Vidéo associée 2

Lire sur YouTube

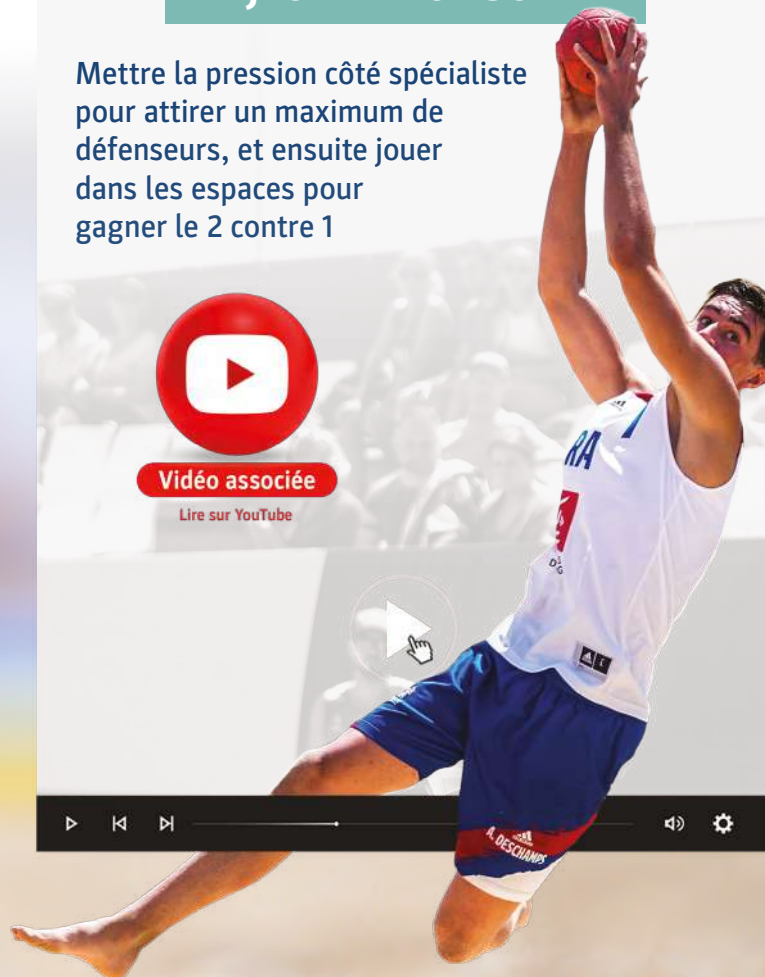
## JEU À 4 AUTOUR

Mettre la pression côté spécialiste pour attirer un maximum de défenseurs, et ensuite jouer dans les espaces pour gagner le 2 contre 1



Vidéo associée

Lire sur YouTube



# JEU SUR GRAND ESPACE

## FIN DE MONTÉE DE BALLE / TRANSITION

- Il est utilisé par beaucoup de nations comme jeu de transition
- L'objectif est d'emmener le spécialiste sur une course forte au tir
- Ça se joue à 4 autour avec la rentrée tardive du spécialiste le long de la ligne de changement
- Les 2 joueurs à l'opposé du changement mobilisent un maximum la défense pour ouvrir un espace de tir au spécialiste ou isoler le dernier défenseur pour que le spécialiste gagne son duel



## LA CONTRE-ATTAQUE

Exemple de l'équipe Allemande féminine

- La Nation la plus en avance sur ce domaine est l'Allemagne, avec en plus diverses solutions possibles
- Une anticipation des défenseurs à sortir est primordiale ; ainsi que le rôle du GB



Vidéo associée

Lire sur YouTube

## TIR DIRECT DU GB

Encore plus qu'en Indoor, le travail de relance et de tir direct du GB est très important en beach :

- Chaque but direct du GB compte double
- Étant donné qu'il ne peut pas être sur le terrain en même temps que le spécialiste, l'enchaînement du GB, quel que soit le résultat du tir reçu est primordial
- De plus sur le séquences de shoot out, c'est aussi une arme



Vidéo associée

Lire sur YouTube





FFHANDBALL

# APPROCHES

#198

SEPTEMBRE 2023

Revue bimestrielle de la direction technique nationale **DES HANDBALLS**

FFHANDBALL 

1, rue Daniel-Costantini  
CS 90047, 94046 Créteil Cedex

T. +33 (0)1 56 70 72 72  
F. +33 (0)1 56 70 73 00

ffhandball@ffhandball.fr  
[www.ffhandball.fr](http://www.ffhandball.fr)



@FFHandball